



RAPPORT ANNUEL DES ACTIVITES 2022

TABLE DES MATIERES

- I. Sigles et abréviations
- 0. Introduction
- I. ACTIVITES REALISÉES
- 1.1. Projet Real Time Monitoring
- 1.2. Projet Moteurs Commerciaux de Déforestation
- 1.3. Projet d'Aménagement du Territoire
- 1.4. Projet Forêts d'Avenir
- 1.5. Projet PAT/PIREDD
- 1.6. Bureaux spécifiques
- a) Cellule de communication
- b) Encadrement des stagiaires
- II. Direction administrative et financière
- 2.1. Ressources humaines
- 2.2. Service de la logistique
- 2.3. Service de comptabilité

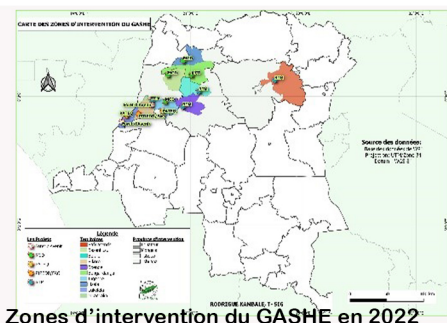


SIGLES ET ABBREVIATIONS

- ASSOCAF: Association des reporteurs du café et cacao de la RDC
- AT: Aménagement du Territoire
- FA : projet Forêts d'Avenir en RDC
- FAO: Organisation des Nations Unies pour l'Agriculture
- GASHE : Groupe d'Action pour Sauver l'Homme et son Environnement
- GTT: Groupe thématique de travail
- MUSO: Mutuelle de solidarité
- MCD : Moteurs commerciaux de déforestation
- NORAD : Agence Norvégienne de Développement
- NICFI : Norway's International Climate and Forest Initiative
- OC : Observateurs Communautaires
- PATEQ : Planification de l'Aménagement du Territoire dans la province de l'Equateur
- PAT/PIREDD : Projet d'Aménagement du Territoire dans le cadre du PIREDD Equateur.
- PRECOP: Réunion préparative de la conférence des Parties
- PSG: Plan Simple de gestion
- PIREDD : Programme Intégré de Réduction de la Déforestation et Dégradation de la Forêt
- PSAT : Plan simple d'Aménagement du territoire
- RFN: Rainforest Foundation Norway
- RFUK: Rainforest Foundation United Kingdom
- RTM :Real Time Monitoring (en français STR: Suivi en temps Réel)
- TRMAT: Table ronde multi-acteurs provinciale sur l'Aménagement du territoire;
- USAID : United States Agency International Development



INTRODUCTION GENERALE



Dans sa mission d'« Accompagner les communautés locales et les peuples autochtones dans la gestion durable des ressources naturelles en vue de l'amélioration de leurs conditions de vie » ;

le Groupe d'Action pour Sauver l'Homme et son Environnement, GASHE en sigle a mis en exécution cinq projets au cours de l'an 2022.

En effet, à travers son personnel dévoué pour la matérialisation de cette mission, GASHE a intervenu activement dans quatre provinces de la République Démocratique du Congo, dont: Equateur, Tshuapa, Mongala et Tshopo. Les efforts fournis au cours de cette année ont été concentrés sur trois axes à savoir l'axe Gouvernance forestière et Foncière, la Foresterie communautaire ainsi que celui de recherche environnementale.

Parlant des axes ; les condensés des activités ont portés sur la mise en œuvre des projets suivants :

- Forêts d'avenirs;
- Suivi de moteurs commerciaux de déforestation et dégradation des forêts;
- Aménagement du territoire en Equateur avec l'appui de RFN;
- Projet d'Aménagement du territoire dans le cadre de PIREDD Equateur;
- Real Time Monitoring.

Au-delà des activités réalisées sur terrain; ce rapport décrit aussi les travaux des différents bureaux sous la hiérarchie de la direction de programme et ceux de la direction administrative et financière.



ACTIVITES REALISÉES EN 2022

Cette partie présente en détail la démarche et différents résultats obtenus pour chaque projet.

1.1. **Projet Suivi communautaire des forêts en Temps Réel (STR)**

Financé par la RFUK, ce projet de monitoring forestier avait pour objectif de réduire les illégalités par la participation des communautés locales et peuples autochtones grâce à la nouvelle technologie de l'information. Ce projet de cinq ans; avait débuté en 2018 et a pris fin en Mars 2022.

Mise en oeuvre dans trois provinces, les activités de ce projet ont touché quatre concessions forestières en RDC qui sont:

- 2 Congo King basheing Forerstry Developpement (COKIBAFODE) à Ingende et Bolomba/Equateur;
- Congo Sun Flowers Societe à Boende dans la provnce de la Tshuapa;
- Bego Congo à Ubundu/Tshopo.

Ainsi pour atteindre les resultats souhaités, quelques missions ont été faites dans les sites accompagnés.

Mission à Boende pour le suivi du dossier et celle d'appui juridique des victimes de représailles de la société Sunflower contre les habitants du village Tokoma;

- Sensibilisation des communautés de Samba et Tomb'Ekili sur l'arrêté 072 relatif à la clause sociale de cahier des charges.

Indiquons qu'au cours de cette reunion, 33 représentants des communautés locales ont été sensibilisés.

- Mission de vérification des alertes dénonçant l'exploitation par COKIBAFODE en territoire de Ingende après la suspension des activités par le Vice premier ministre en charge de

l'environnement.

Pour chuter avec le projet, Gashe a pris part à l'atelier de éflexions ont été faites sur la durabilité du système ForestLink et la gestion des données par les partenaires. cette session de clôture était organisée par RFUK.



1.2. Observation communautaire des forêts pour la lutte contre les moteurs commerciaux de déforestation et dégradation des forêts causés par les concessions agricoles et forestières dans l'ancienne province de l'Equateur (MCD)



Les activités réalisées dans le cadre de ce projet sont entre autres:

- ☒ Collecte des données par les OC à l'aide de l'outil Kobocollect. les OC ont collectés les informations relatives aux conséquences de destruction des forêts et violations des droits humains à travers les alertes envoyés à la base des données.
- ☒ Organisation des 8 missions conjointes dans toutes les quatre antennes du projets sur base des alertes reçues. Pendant ces missions il y a eu aussi le suivi administratif dans ces 4 antennes à savoir : Boteka, Basankusu, Lisala et Bososimba
- ☒ Organisation de huit réunions de dialogue dans les quatre antennes avec les acteurs impliqués dans les activités de l'exploitation agroindustrielles et d'exploitation forestière. Au cours de ces réunions de dialogue, les recommandations ont été formulées.



Objectif général :

«Réduire les moteurs commerciaux de déforestation et dégradation des forêts ainsi que les violations des droits humains dans les concessions agro-industrielles et forestières».



☒ Organisation de deux ateliers de présentation des cas à Lisala et à Mbandaka au cours desquels les acteurs au niveau provincial ont été informés des cas documentés dans les sites et les obstacles dans la mise en œuvre des recommandations dans les sites ;

Bénéficiaires: Les communautés riveraines des quatre concessions agricoles (PHC/Boteka, CCP/Lisafa et Ndeke en Equateur et SCO/Bosondjo/Mongala) et les communautés riveraines de la concession forestière de COKIBAFODE dans la province de la Mongala

☒ Tenue de l'atelier de présentation des réalisations du projet et de plaider au niveau national ; Pendant cette réunion, les acteurs au niveau national ont été informés du projet, de ses réalisations et des obstacles rencontrés qui retardent certaines avancées. Deux documents de plaider ont été enrichis et seront déposés aux différentes autorités compétentes au cour du prochain programme. Les deux notes de plaider se rapportent à l'application du SMIG pour les travailleurs des concessions agricoles et à la fragmentation des concessions agricoles en plusieurs certificats d'enregistrement.



1.3. Planification de l'aménagement du Territoire dans la province de l'Equateur (PATEQ)

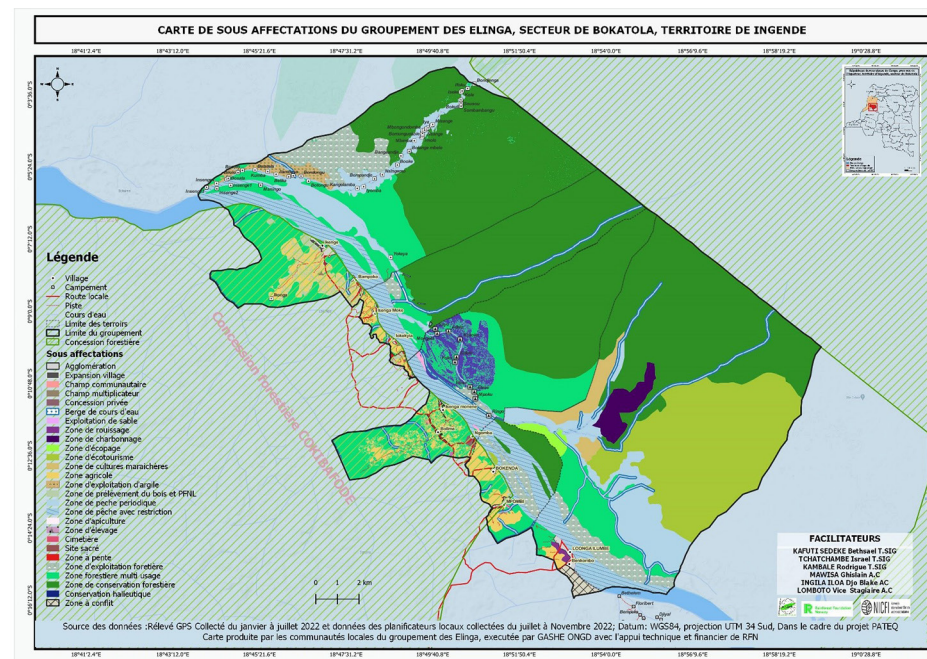
Objectif général : Ce projet vise à contribuer à la réduction de la déforestation et dégradation des forêts tropicales et à lutter contre la pauvreté.

En 2022, le projet a accompagné 15 villages à la production de PSAT de leurs terroirs traditionnels sur les 19 villages prévus. Quatre villages du groupement de Lusankani n'ont pas réalisé leur PSAT à cause soit de conflits de limite (deux villages), soit de résistance des ayants droits (deux villages). Précisons que la cartographie n'a pas été réalisée dans le secteur de Lusankani, territoire de Lukolela étant donné que les communautés avaient déjà produit

les cartes par le biais du projet CGF que GASHE avait exécuté en 2013-2017. Ainsi, cela a facilité le processus de l'élaboration des PSAT dans ce secteur que dans le secteur de Bokatola, territoire de Ingende où nous avons accompagné six communautés locales et peuples autochtones du groupement des Elinga à la cartographie participative des leurs terroirs villageois. C'est à la suite de cette étape, qu'elles ont élaboré les PSAT de leurs terroirs. Enfin le PSAT du groupement était produit.



2. Deux cérémonies de remise officielle des documents produits ont été organisées à Loonga dans le groupement des Elinga, secteur de Bokatola, territoire de Ingende. Il s'agit de la cérémonie de remise officielle des cartes des terroirs traditionnels et usages forestiers de 6 villages qui constituent le groupement des Elinga et la carte dudit groupement, ainsi que la cérémonie de remise officielle des PSAT des mêmes villages et le PSAT du groupement des Elinga.



3. Table Ronde Provinciale Multi-Acteurs sur l'Aménagement du Territoire

Dans le cadre du projet, il a été organisé la 1ère édition TRMAT provinciale qui visait à mobiliser les parties prenantes clés pour faire l'état de lieu de l'AT au niveau de la province au regard du cadre légal et réglementaire et des outils mis en place pour la mise en œuvre de l'AT au niveau provincial et local. Cette activité a permis aux acteurs impliqués au niveau provincial de dialoguer et analyser la conduite du processus de réforme d'AT au regard du cadre règlementaire et des outils de mise en œuvre en vue de la réussite de sa phase expérimentale en RDC.

4. Ateliers d'échange d'expériences et harmonisation des approches:

le projet PATEQ a bénéficié de deux ateliers au cours desquels les parties prenantes ont échangé sur leurs expériences sur la production des PSAT et PSG ainsi que sur les approches utilisées. Il s'agit de l'atelier organisé à Kinshasa par ERAIFT et celui organisé à Mbandaka par le gouvernement provincial de l'Equateur.

5. Réunion interne d'harmonisation des approches

Pour harmoniser les approches utilisées par les équipes de deux projets d'AT mis en œuvre par GASHE, une réunion a été organisée à Mbandaka et a permis aux participants de s'accorder sur un certain nombre des points dans le souci de se conformer aux exigences du projet PIREDD pour la prise en compte des PSAT produit par GASHE.

6. Démarches de collaboration avec ICCN, SCIBOIS et COKIBAFODE

Pour faciliter le travail dans les terroirs se trouvant dans la réserve de RTL et les concessions forestières de SCIBOIS et COKIBAFODE, des démarches ont été menées auprès des responsables de ces concessions forestières et l'ICCN. Pour les concessionnaires forestiers, des accords de principe pour la collaboration ont été obtenus à l'issue des échanges organisés à Lotumbe (SCIBOIS) et à Mbandaka (COKIBAFODE). Tandis que pour l'ICCN, une note explicative pour la collaboration a été remise au directeur Provincial de l'ICCN après les échanges à Mbandaka.

Ce dernier qui a trouvé l'initiative louable pour faciliter la collaboration entre l'ICCN et les communautés, a promis de faire rapport à sa hiérarchie à Kinshasa avant de revenir vers GASHE pour définir les modalités de collaboration.

7. Réunion de résolution des conflits

Trois réunions ont été organisées dans les sites de projet pour statuer sur les conflits qui bloquent la réalisation des activités. Il s'agit de deux réunions organisées dans le territoire de Ingende sur les conflits de limite entre les villages Benkombo et Bolombo, et une réunion à Bombomba dans le groupement de Lusankani pour statuer sur les conflits de limite entre les villages Ilili et Lotumbe, Mbonga et Isikoto ainsi que le refus des ayants droits de Mbeye Monene et Bosuke. Si la situation de villages Ilili et Lotumbe ainsi que Mbonga et Isikoto ont été résolues, celle de Benkombo et Bolombo ainsi que Mbeye Monene et Bosuke persistent.



Forêts d'avenir

Ce projet de cinq ans (2020-2024) est appuyé techniquement par la RFUK et mise en oeuvre grâce à l'appui financier de USAID et NICFI.

Il a pour objectif principal de contribuer à l'amélioration des moyens de subsistance des communautés locales, à leur sécurité foncière et à leur bien-être.

Les activités de ce projet sont orientées vers les communautés des huit CFCL dont : trois dans le secteur de Lusankani : Ilinga, Bosende et Irebu et 3 dans le secteur de Mpama : Ilebo, Nzondo et Mibenga dans le territoire de Lukolela ainsi que deux CFCL Inganda et Bofekalasumba dans le secteur de Duali, territoire de Ingende.



Sur terrain, les résultats ont été obtenus grâce aux activités suivantes

1. Renforcement des capacités (formation continue de l'équipe du projet sur le développement des PSG;
2. Huit Sessions de renforcement des capacités des animateurs des organes de 8 CFCL;
3. Elaboration, validation et approbation de 3 PSG de Bosende, Ilebo et Irebu;
4. Actualisation du PSG d'Ilinga qui est en cours de législation;
5. La restitution des études menées dans les CFCL l'année dernière par les consultants (Entrepreneuriat communautaires, Filières productives et Bio monitoring)



6. Sensibilisation des communautés locales et peuples autochtones de Duali sur l'arrêté 025. A cette activité; il a été couplé le choix du mode de gestion. Les deux CFCL avaient opté le mode de gestion interne et ont procédé à la structuration dont 25 membres pour chacune avec un taux de participation des femmes de 37 % et 24 % des PA pour Bofekalasumba



7. Renforcement des capacités des acteurs de la filière cacao à Mibenga et Ilebo avec ASSECAF sur l'amélioration de production et activités post récoltes;

8. La cartographie des plantations des cacaoyers dans les deux CFCL de Mpama;

9. Le suivi de la mise en œuvre du PSG de Ilinga avec un accent sur la structuration communautaire en MUSO.



D'autres activités connexes ont eu lieu au cours de cette année 2022. Notamment:

- Participation à la Table Ronde Multi Acteur Provinciale de Gemena au Sud Ubangi;
- Participation à la 9ème édition de la TRMA nationale couplée à la PRECOP 27;
- Organisation de deux réunions du GTT3 sur la phase de demande et attribution des CFCL dont Gashe est leader ;
- Quatre réunions du GTT2 sur la viabilité économique ;
- Réunion d'harmonisation des approches dans le cadre de l'AT/PAT.

10. Renforcement des capacités des 50 membres des organes des CFCL sur les mécanismes et outils participatifs de résolution des conflits à Inganda et Bofekalasumba. Cette activité a été couplée avec la production des textes de base de gouvernance qui sont le RI adoptés en assemblée générale;

11. Test des outils des collectes des données avec l'administration;

12. Deux sessions de renforcement des capacités du secteur de Mpama et Lusankani sur le contenu de l'arrêté 025 et la responsabilité de l'administration dans l'approbation du PSG;

1.5. Projet : Planification des affectations des terres et élaboration des plans simples d'aménagement du territoire des terroirs villageois/coutumiers (PAT/FAO)

Financé par FOA/FONARDD, ce projet de onze mois (Mai 2021-Avril 2022) avait comme objectif de contribuer à la planification de l'Aménagement du territoire par l'élaboration participative des plans simples d'aménagement de territoire au niveau de terroirs villageois, de secteurs et des territoires ciblés. Ceci sur base des orientations d'aménagement du territoire définies au niveau national et déclinées au niveau provincial.

Cinq communautés locales et peuples autochtones dont deux dans le secteur de Bokatola (territoire de Ingende) et trois dans le secteur des Elenga (territoire de Bikoro) ont été accompagnées à la production de leurs PSAT. Activités:

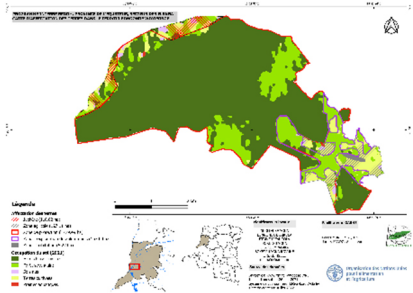
- La sensibilisation sur la cartographie participative et à l'élaboration de PSAT de leurs terroirs;
- Collecte des données terrains;

- Collectes des données Socio-économiques,
- Formation de 40 cartographes locaux et 50 planificateurs locaux;
- Production de cinq cartes communautaires
- Collectes des données Socio-économiques;
- Extractions des couches et réalisations des PSAT
- Rédaction et validation des cinq PSAT.

1.6.DES BUREAUX SPECIFIQUES

a. La Cellule de communication

La cellule de communication a assuré les activités relatives à la visibilité de l'organisation ainsi que pour les différents projets en exécution. Grâce à la viabilité de ce bureau, plusieurs contenus textuels et audio-visuels ont été élaborés et diffusés sur les canaux de communication GASHE ONGD.



b. Encadrement des stagiaires

Pour son axe relatif à la recherche environnementale, le GASHE contribue à l'encadrement des jeunes étudiants des différentes institutions d'enseignement supérieures et universitaires de l'Equateur dans le cadre de stages académiques et de stage de perfectionnement des jeunes de la ville de Mbandaka.

Au total pour l'années 2022, il a été encadré 32 étudiants issues des institutions universitaires de l'Equateur et six jeunes pour le stage professionnel.

Ces deniers ont effectué leur stage professionnel dans les projets MCD (2); PATEQ (2) et FA (2) ce qui les ont permis de faire des descentes sur le terrain.



Les cinq terroirs bénéficiaires sont: Ditsina, Lofosola et Bompenzele dans le secteur des Elanga, territoire de Bikoro puis Indjolo et llanga dans le secteur de Bokatola dans le territoire de Ingende.



DIRECTION ADMINISTRATIVE ET FINANCIERE.

Cette direction gère à son sein trois bureaux, dont:

- Ressources Humaines
- Logistique
- Comptabilité et finances.

Le GASHE utilise deux types de personnel : un personnel d'appoint permanent à la coordination et un personnel technique terrain affecté dans les activités des projets en exécution. 19 Agents d'appoint permanents dont 12 hommes et 07 femmes ont

travaillé à la coordination GASHE l'année 2022 et 28 agents techniques terrain dont 22 hommes et 06 femmes affectés dans les différents projets.

Ainsi pour l'an 2022, le service de Ressources humaines a géré 47 agents qui ont travaillé à temps plein, dont 34 hommes soit 73% et 13 femmes soit 27% de l'effectif total.

Pour la caisse Gashe, nous avons les recettes propres qui sont principalement approvisionnées par la location du canot avec près de 92% des recettes surtout avec les locations faites par les projets. Le véhicule aussi contribue à 4% par la location du projet MCD. Les caisses internes du GASHE ont quant à elles bien fonctionnées du côté recette avec un suivi mensuel de la caissière pour la cotisation des membres sympathisants et effectifs qui sont salariés au GASHE. Pour ce qui est des dépenses la caisse sociale est régulièrement sollicitée pour les cas sociaux mais la dépense principale est la facture de la mutuelle de santé LONALO.

SERVICE DE COMPTABILITE ET FINANCE

la situation financière finale de GASHE pour l'exercice 2022 est résumée dans le diagramme ci-dessous:



